

# DIETARIO DE UN JARDÍN

## EXPOSICIÓN

Hemos escogido este título para explicar el punto de vista adoptado para ordenar y definir esta muestra.

Presentamos, no el día a día, sino los momentos, las personas, los distintos trabajos que han sido reseñables, notables, dignos de resaltar. Esta orientación nos permite descubrir una dimensión muchas veces oculta:

La necesidad de la suma de energías, de conocimientos, lo imprescindible del trabajo en equipo para llevar adelante una aventura teatral. Esta es la única receta que contiene este dietario.

La exposición gravita en torno al proceso seguido para la construcción de la escenografía de la obra "El Jardinero", de la compañía Teatro de la Luna. Si bien, este ha sido el primer objetivo de esta exposición, no hemos querido olvidar los diversos aspectos que confluyen en la puesta en marcha de esta obra:

Hacer presentes desde las palabras del propio texto teatral, hasta los procesos y los instrumentos utilizados para la materialización de los distintos elementos que poblarán finalmente el escenario. También hemos tratado de poner en primer plano, de reivindicar la idea de "pensar con las manos". Manos que labran la pintura, que tejen un lilo, que sueldan un tronco, manos que escriben palabras, que estampan un telón, manos que iluminan la escena, que dan vida a los títeres.

Las piezas se despliegan orgánicamente como pueden hacerlo los frutos, las flores en un jardín. Hemos recurrido a fotografías, imágenes virtuales, maquetas, esquemas, para que la exhibición tenga un perfil didáctico, pero sin abandonar la posibilidad de que estos mismos materiales, potenciando sus valores plásticos, se nos aparezcan como nuevas obras de arte, llamando nuestra atención desde todas las esquinas de la sala.

La exposición llega hasta el momento, en que con todo preparado, se levanta el telón, se encienden los focos y comienza la función.

M.A.

## PALABRAS DE LA AUTORA

Todo empezó hace mucho tiempo.  
Mi padre me regaló un poema y con él fui  
creciendo. Al principio era grande para mí, pero  
cuando fui dominando mis eses, me gustaba decirlo  
una y otra vez, sin parar.

Decirlo a dos voces era estimulante, su voz tranquila  
y la mía sin hacer sonaban bien. El poema sigue  
en mi cabeza, pero él ya no está. Murió hace demasiado tiempo.  
Quise escribir sobre él y su poema preferido, hacer teatro de  
mi memoria y que viviera en cada representación.

En el poema del Jardín sonriente hay emoción y ausencias. Al lado  
de Juan Manuel Recover, con mi compañía Teatro de la Luna he  
encontrado la mejor manera de construir historias para títeres llenas  
de poesía y pasión. En este proyecto hemos trabajado  
desde hace más de 7 años, en el camino nos cruzamos  
con la obra de María Cueto y le invitamos a participar,  
también se sumó, Mariano Arsuaga y otros artistas que  
podéis conocer trabajando en esta exposición

Eulalia Domingo

## SINOPSIS

Es la historia de un jardinero y su hija Abril. El jardinero  
cuida de las rosas y ayuda a crecer a Abril. Son felices,  
comparten poesía, infancia, tesoros, los juegos con su  
amigo Valentín. Abril ve acercarse las zarzas. Los  
militares han venido a preguntar por su padre y han  
roto partes del jardín. El jardinero lleva flores a los  
que no tienen nada. ¿Cuánto tiempo podrá resistir?  
Su corazón no está bien. Abril aprende que quiere  
decir ausencia y escribe con palabras luz en su  
memoria.

E.D.

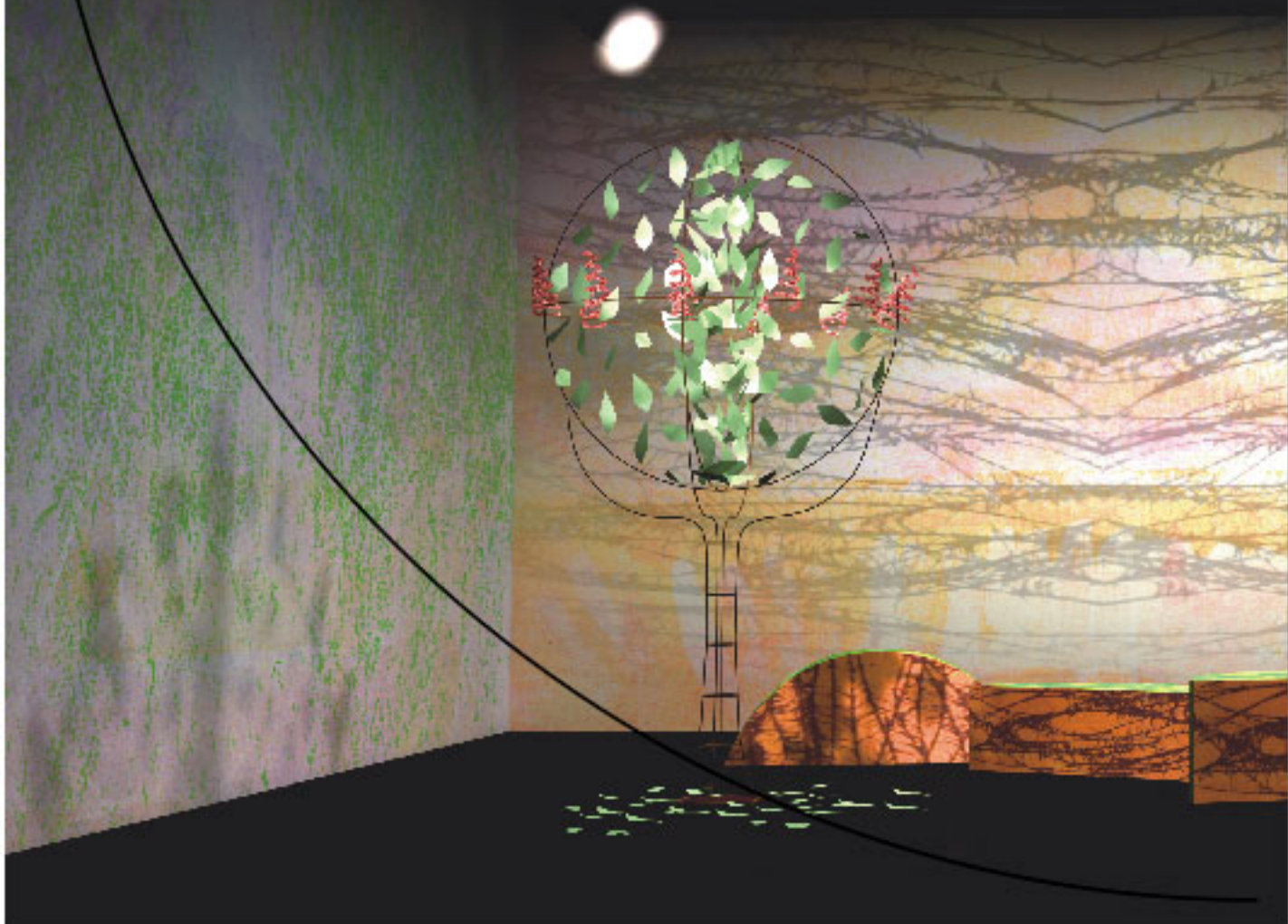
## EL JARDÍN:

Es fácil comparar la construcción de este jardín teatral, con la de un vergel natural y todas las tareas que necesita para su buen cuidado: siembra, poda, abono, injertos, etc...

Como en ese ciclo natural, hemos atravesado las estaciones, la lluvia y el sol, la claridad de mañanas con rocío y también la negrura de la tormenta y el granizo.

La semilla contenida en el texto de Eulalia Domingo, destilado de vivencias íntimas, emoción volcada en palabras, comenzó a germinar con la invitación a colaborar de Teatro de la Luna a María Cueto. La sintonía que sus esculturas frágiles y aéreas, construidas con elementos vegetales, tejidas con una constante polaridad entre orden y naturaleza, entre geometría y azar, habían producido la necesidad del encuentro en los directores de la compañía.

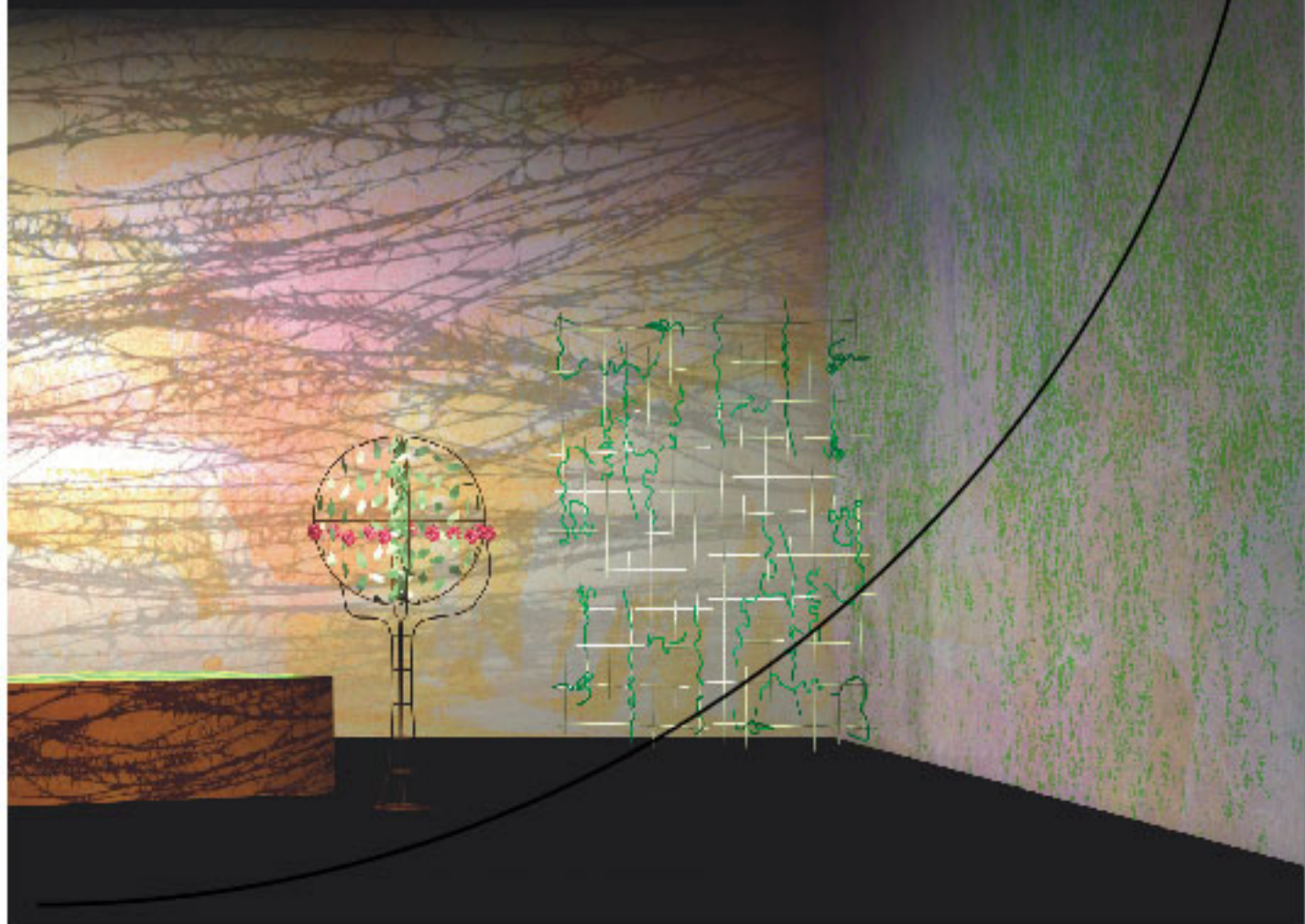
Tras el desbroce del terreno, Juanma y Lali conocieron las experiencias realizadas de manera conjunta entre María Cueto y Mariano Arsuaga. El empleo de tramas textiles y vegetales hacía adivinar la potencia que encerraban para su desarrollo en el espacio y con el color, por lo que se amplió esta mirada artística con la incorporación de Mariano Arsuaga al proyecto.



## ESCENOGRAFÍA

Quedaba así formado el equipo, en el que las dudas y carencias que nos acompañaban, al tratarse de un nuevo campo de expresión, se compensaban con el conocimiento teatral y sobre los títeres de Juan Manuel Recover. Juntos logramos superar los condicionantes de movilidad, versatilidad que este trabajo requería.

El programa marcaba, de partida, las dimensiones del espacio escénico: una planta de ocho por seis metros con una altura de cuatro. Además el espectáculo no se limitaba a representarse en teatros y la escenografía debía adaptarse a otros lugares. Todo ello nos llevó a emplear recursos tradicionales como telones pintados, fáciles de enrollar y unas estructuras desmontables y livianas, contemplamos que los volúmenes empleados (los trastos) pudieran rotarse para lograr distintas ambientaciones y que todo pudiera transportarse en la furgoneta del grupo. Nos propusimos que esta ligereza impregnara la obra dotándola de un aire de acuarela.

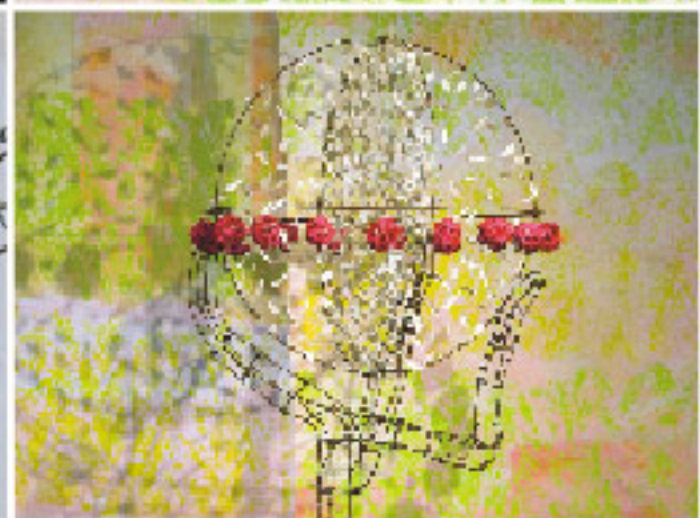


Ha sido una larga investigación, en la que hemos podido apoyarnos en las imágenes infográficas de Aurelio Vicente que nos indicaban, de manera virtual, la cartografía del espacio, las relaciones de volúmenes, la extensión de las superficies de color y la densidad en el empleo de las tramas.

La serigrafía de Laureano Olaetxea, primero trabajando a escala para la maqueta, con pruebas que nos despejaban el camino, finalmente sobre los telones y trastos, dotó a la escena de un manto vegetal. Y la escultura en hierro de Idoia Elozegi se materializó en unos troncos metálicos, pura línea dibujada, que asentaban las esferas de María sin hacerles perder ingravidez.

Y al fin, la luz, el diseño de iluminación de Francisco Javier Sarrión para sacar el máximo partido a los materiales preparados para este jardín inventado.

Nos hemos esforzado en la búsqueda de ese espacio mágico, de este jardín donde las palabras crecen y los sueños, las emociones y la poesía son posibles. Un lugar donde la belleza, como en la misma vida, está amenazada.



Desde el inicio, se alzaron como elementos centrales el lilo y el rosal presidiendo la escena. Después el esfuerzo estuvo dirigido a poblar el resto del espacio con un entramado vegetal.

Tramas que en ocasiones tienen volumen, en otras están estampadas en los trastos y en las patas, estableciendo los límites con en una piel vegetal. En otras van por el aire, se proyectan sobre el fondo, pantalla receptora de la proyección de los árboles y de la ilusión de las sombras, que en un momento de la acción teatral inundan el escenario de zarzas.

Hemos establecido un juego entre evocación y descripción, una tensión entre abstracción y realidad.

Nuestra intención ha sido lograr un embrujo, el de ser capaces de describir con el dedo índice la línea de una puerta, transfigurar el espacio real e invitar al espectador a pasar, conseguir que el misterio de los títeres vuelva a encarnarse y cobrar vida.

Mariano Arsuaga





D I E T  
D E  
J A R

TITIRIJAI '08

ESTRENO DE LA OBRA:

"EL JARDINERO" de la compañía TEATRO DE LA LUNA

6 de diciembre a las 19 h.



# A R I O U N D Í N



**Inauguración:** Viernes 28 de noviembre a las 19 h.

**Exposición:** Del 28 de noviembre al 8 de diciembre.

**Horario:** De 17 a 20 h.

**Teléfono de información:** 943 65 04 14

[www.cittolosa.com](http://www.cittolosa.com)   [www.titirijai.com](http://www.titirijai.com)



TO.PIC, Centro Internacional de la Marioneta de Tolosa, nace con una clara vocación internacional. Un espacio abierto al mundo por lo que se plantea, convenios, acciones, intercambios con centros de todo el mundo.

TO.PIC pondrá un acento especial en la transversalidad del teatro de títeres y su relación con las otras artes: las artes plásticas, la música, la danza, la multimedia, la tecnología teatral, etc., sin olvidar facetas básicas de todo hecho teatral como la dramaturgia, la dirección escénica, la interpretación, etc.

TO.PIC se propone acercar al niño al teatro, por eso se esforzará en profundizar en todo aquello que relaciona el Teatro con el Niño. Especialistas del ramo se ocuparán de la formación de educadores, especialistas de tiempo libre, animadores socioculturales, etc. para que adquieran los conocimientos necesarios para utilizar la marioneta como auxiliar pedagógico o transmisor de valores.



## tolosa. centro internacional del títere

TO.PIC es un equipamiento bien dotado abierto a los titiriteros de todo el mundo. Un teatro con 250 plazas, un museo moderno e innovador, un centro de documentación digitalizado, talleres, una residencia, equipos multimedia, etc.

Un centro en donde se puedan hacer residencias para investigar, aprender, intercambiar, enseñar, producir. Un punto de encuentro entre titiriteros y amantes de los títeres.

La exposición que aquí presentamos es la mejor manera de confirmar con hechos esa vocación y esos principios que inspiran la creación de este único y referente Centro. Una exposición que recoge el proceso creativo en el que han vertido sus mejores talentos gentes de teatro, de la pintura, la escultura, las artes gráficas, el diseño, etc.

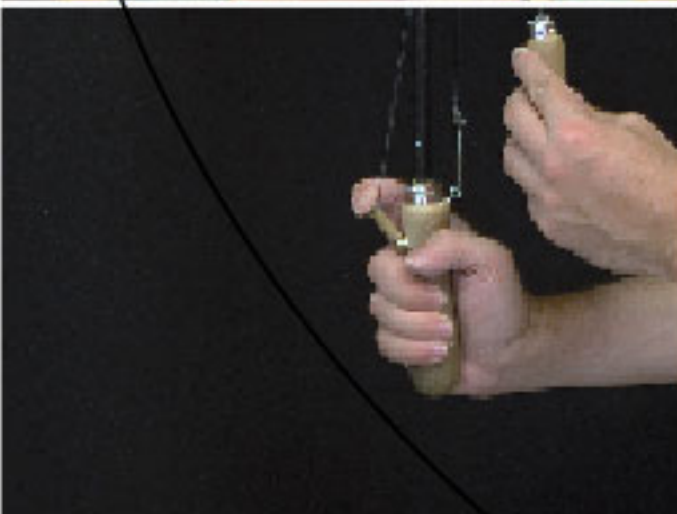


## SOBRE EL ESPECTÁCULO

Espectáculo lleno de poesía para títeres y actores. Los personajes son interpretados por el actor o la actriz y los títeres, de manera alternativa, dando paso a diferentes escalas y relaciones dramáticas en la escena.

En el inicio de la historia están las palabras planta que se van colocando en el jardín, como semillas de escritura y acción teatral, después el espacio se llenará con las experiencias de una niña que quiere aprender a escribir. Nuestra compañía ha aprendido mucho en este espectáculo, el trabajo con el Director Joaquín Notario ha sido apasionante, nos ha llevado a encontrar los mejores matices, la carne y el tono para que cada uno ponga lo mejor que tiene. La incorporación de Maria Escobar, como nueva actriz en la compañía, ha aportado el entusiasmo y energía que necesitábamos. La música de Pascal Gaigne, de nuevo ha encontrado la fuerza invisible de cada escena.

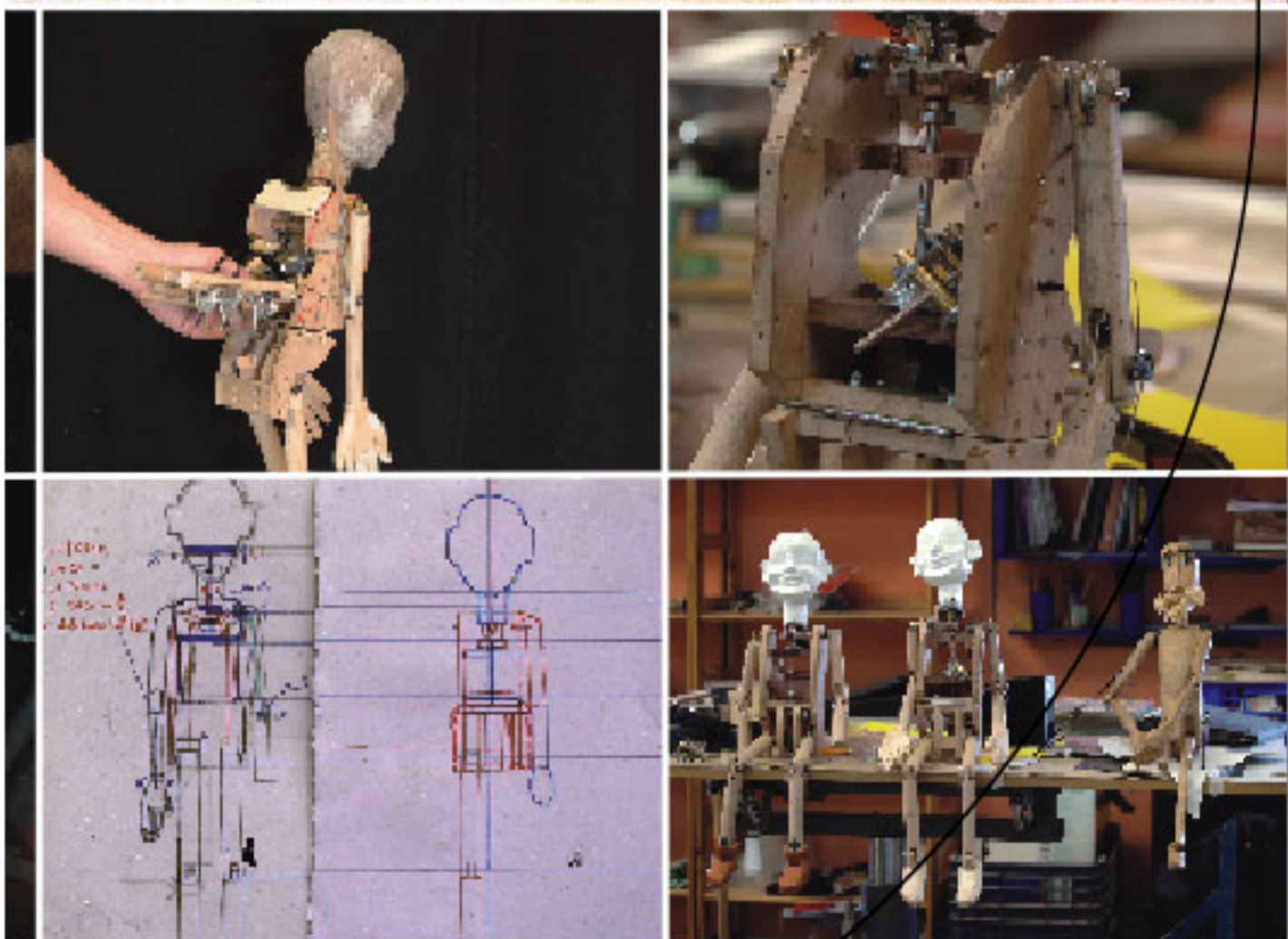
E.D.



## SOBRE LOS TÍTERES

Trabajo, mucho trabajo. Los títeres de este espectáculo son el resultado de la experiencia y la habilidad de Juan Manuel Recover, un virtuoso del mecanismo. Su objetivo los movimientos naturales, conseguir la sencillez en movimientos tan complejos como: andar, hacer equilibrios, escuchar, rastrillar, sembrar tesoros, defenderse de unas botas, hacer pajaritas, recoger lilas y rosas, cantar, balancearse de la rama de un árbol... La mecánica es una ciencia que tiene mucho que ver con la poesía, hay que encontrar la síntesis de elementos que contienen la carga de la acción (o emoción). Punto palanca, polea, eje de rotación, etc... son recursos que hay que saber manejar para encontrar la poética del movimiento. Estos títeres están articulados, con un mando central para movimientos de piernas, cabeza, tronco y brazo izquierdo. De esta manera ambos brazos pueden ser manipulados, consiguiendo que el gesto natural sea esencia del títere.

E.D.



## FICHA ARTÍSTICA

### EQUIPO DE CREACIÓN

*Idea Original:* Eulalia Domingo y Juan Manuel Recover

*Texto teatral:* Eulalia Domingo

*Dirección:* Joaquín Notario

*Intérpretes:* María Escobar, Juan Manuel Recover.

*Escenografía:* María Cucto, Mariano Arsuaga y Juan Manuel Recover

*Construcciones vegetales y tramas:* María Cucto

*Color y pintura:* Mariano Arsuaga

*Títeres:* Juan Manuel Recover

*Diseño iluminación:* Francisco Javier Sarrión

*Música original:* Pascal Gaigne

### COLABORADORES

*Ayudante de taller:* David Recover

*Serigrafía:* Laureano Olaetxea

*Imágenes Infográficas:* Aurelio Vicente

*Troncos árboles:* Idoia Elozegi

*Materiales vegetales:* Floristería Kaiz

*Técnico:* Sergio García

*Secretaría Teatro de la Luna:* Beatriz Díaz

*Producción y Distribución:* Teatro de la Luna.

### AGRADECIMIENTOS

A Kristen y Nicholas Moreno que pusieron su mejor escritura en la escena, a Martín que consiguió el hierro para que los árboles tuvieran un buen tronco, a Dulce Rodríguez que nos prestó uno de los tesoros, a Antonia Álvaro, Carlos, Alfonso, Sofía, Laura, Ángel Domingo, Cari y Madalena de Andrés, que pacientemente leyeron las primeras versiones de un texto que quería ser teatro, a mi entrañable Lola Díaz que siem pre está abonando las ideas y dando ánimos. A todas las familias de Juanma, Lali, María, Joaquín, etc... sin ellos ¡Qué difícil habría sido todo!



## FICHA ARTÍSTICA

### EXPOSICIÓN

*Título:* "Dictario de un jardín"

*Lugar:* Leidor

*Promueve y Produce:* TO.PIC, CIT (Centro de Iniciativas de Tolosa) y Ayuntamiento de Tolosa.

*Diseño y coordinación:* Aurelio Vicente, Mariano Arsuaga y María Cueto

*Imágenes infográficas y fotografías:* Aurelio Vicente

*Impresión fotográfica:* Joseba Urretabizkaia

*Textos:* Mariano Arsuaga, Eulalia Domingo y M. Arretxe

*Traducciones:* Equipo de traducción del Ayuntamiento de Tolosa.

*Carpintería:* Iñaki Barea

*Participantes:* Equipo de creación de la obra "El Jardinero" de Teatro de la Luna.

### FOLLETO

*Editado por* TO.PIC

*Diseño:* Aurelio Vicente, Mariano Arsuaga y María Cueto

*Fotografías:* Aurelio Vicente

*Maquetación:* Aurelio Vicente

*Textos:* Eulalia Domingo, Mariano Arsuaga y TO.PIC

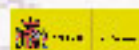
*Traducciones:* Equipo de traducción del Ayuntamiento de Tolosa.

*Tipografía:* Garamon light y Adobe Garamon

*Impresión:* Servigraf



kutxa



TOLOSA2015

